



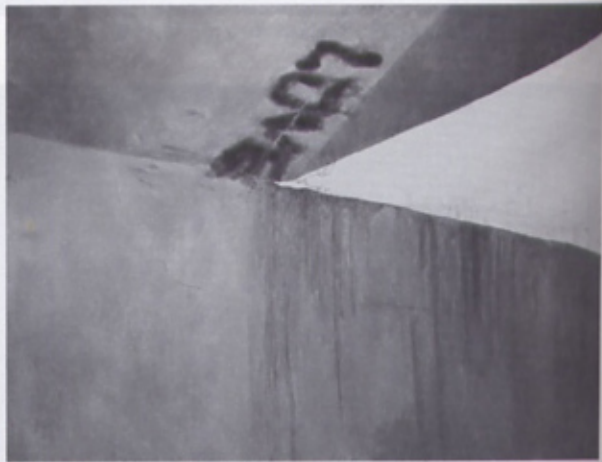
米庫 (Ana Maria Micu) 〈在生死之間…我們眨著眼〉
(between life and death that... We blinked our eyes)
油彩、畫布 100×130cm 2012



米庫 (Ana Maria Micu) 〈一個問題…沒有其他版本〉
(the question... However no other version)
油彩、畫布 130×192.5cm 2011



米庫 (Ana Maria Micu) 〈淺層流動…有關自然〉
(surface waves... touching upon Nature)
油彩、畫布 130×192cm 2012



皮特里瑟 (Catalin Petrisor) 〈就算靠近一點還是太遠〉
(Even a little closer is still too far)
油彩、石墨、畫布 90×120cm 2012

家屋，我們最初的宇宙 米庫與皮特里瑟雙個展

文 | 吳嘉瑄 圖 | 安卓藝術

我們的家屋是我們在世間的小角落，誠如常有的說法，家屋是我們最初的宇宙，一個真實的宇宙，如果我們親密地看待自己的家屋，即使最破落簡陋的落腳處也有美妙之處。

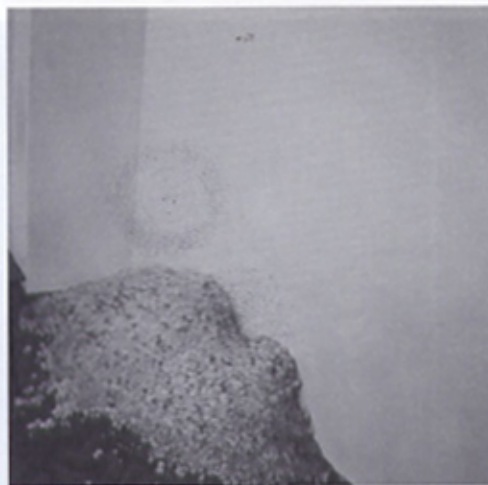
——巴舍拉 (Gaston Bachelard)，《空間詩學》

首次在台灣舉辦個展的兩位羅馬尼亞藝術家：安娜·瑪瑞亞·米庫 (Ana Maria Micu) 與卡特林·皮特里瑟 (Catalin Petrisor)，兩人相互生活及創作已超過十年。安娜與卡特林的繪畫經常以計畫協作方式進行，相互圍繞、或者對應某一個概念而創作，最終這個概念就成為銜接兩人各自獨立的作品之間關聯點。這樣的合作方式，主要選材於安娜與卡特林兩人的

生活經驗，特別是他們共同居住的複合式空間，這個同時作為生活與創作之用的「家屋」，在空間意義上的雙重特性，使空間上關於「邊界」、「跨越」以及「連結」等概念，成為了安娜與卡特林兩人創作思考上重要的出發點，而作為一空間中「邊界」、「跨越」以及「連結」的主要介面的「牆面」，即是此次計畫兩人作品試圖相互呼應、銜接的關鍵元素。「意識流」一展的構想來自於兩位藝術家想像自己處於暫時失明的狀態，並以此對應到關於家屋的空間感受，試圖以此生理性限制的想像來激發去熟悉化的奇異感受與記憶。就如同安娜在自述中說道：「活在當下並不是要讓我們變得無感，反而是強迫我們在即便沒有以往熟悉記憶作為支撐援引下，去瞭解現在發生



皮特里瑟 (Catalin Petrisor) 〈遊戲間〉 (Playroom)
油彩、石墨、畫布 144×150cm 2012



皮特里瑟 (Catalin Petrisor) 〈克服無助〉
(To overcome helplessness)
油彩、畫布 100×100cm 2012



皮特里瑟 (Catalin Petrisor) 〈她的預言〉 (Herself divine)
油彩、石墨、畫布 90×60cm 2012

事情的重要性。這樣一來繪畫讓我可以同時到達兩個地方，在這裡、此時以及驚奇的領域。」

在〈一個問題…沒有其他版本〉與〈在生死之間…我們睜著眼〉兩件作品中，安娜處理了世界被影像包圍的問題，她借用了「鏡淵」的套層結構 (mise en abîme)，也就是圖中圖的形式去切割畫面，並在其中置入好幾層的時間關係。安娜根據一張搬家時拍的照片，用以描繪了她自己正在室內閱讀的場景，地上還擺放了一幅她小時候的照片，構成了〈一個問題…沒有其他版本〉；而〈一個問題…沒有其他版本〉這件作品未完成的狀態，則又出現在〈在生死之間…我們睜著眼〉之中某個房間內。透過圖中圖的繪畫形式，安娜陳述了她對於日常生活中反覆進行的事物的耽溺，時間繞行著這個家屋空間，就像是她作為一個藝術家、每日生活與思考都圍繞在這個家屋空間一樣。另一件〈淺層流動…有關自然〉，則是安娜根據一張拍攝之前公寓的照片所畫，描繪了一陣風將地板上常用於保護牆面的塑膠布吹了起來的景象，而這件作品或許可被視為是安娜繪畫「過渡」到卡塔林繪畫的起始之暗示。

而相較於安娜以彩色、較為如實地去描繪細節的方式，堆疊

起她自身對空間的感受與記憶，卡塔林則選擇使用黑白描繪的方式，去讓空間失去它許多的細節，抽離出空間原有的色彩與調性，並且透過相對於無過多可辨識特徵的空間而言，縱橫許多的鉛筆圖案的添加，將真實的空間轉化為介於真實與虛構之間的過度空間，改變了觀者「正常」閱讀空間的方式，例如〈遊戲間〉一作謎樣的局部蝴蝶與手印記號被畫在原是作為兒童房的牆面上；而作品〈克服無助〉是安娜與卡塔林兩人把沙發墊移開後，將碎屑棉花散落在角落，並且也加上了神祕的銀河圖案；而另一件的〈就算靠近一點還是太遠〉，卡塔林則在天花板上寫下LOVE，詭異的牆面視角所造成的白色開口與淺色的天花板牆面，被卡塔林視為是某個曖昧的介面交界處，特殊的是，他也利用此白色開口方向，繪上雙手拿著歐洲傳統許願骨要撕裂的意象，於是這個許願骨就似乎隨著白色開口的方向而即將撕裂，像是打開另一個空間一般。

意識流：安娜·瑪瑞亞·米庫與卡塔林·皮特里瑟雙個展
12.1~2013.1.13
台北安卓藝術