

羅馬尼亞藝術家 Ana Maria Micu 最新個展《女人·鷹架》：將日常景觀轉化藝術，呈現對時空多角度的思考 | MOT TIMES 明日誌

mottimes.com/cht/article_detail.php



羅馬尼亞藝術家 Ana Maria Micu 最新個展《女人·鷹架》：將日常景觀轉化藝術，呈現對時空多角度的思考

[作者 / 編輯部](#)

2024-04-01 [ART](#)

- [twitter](#)
-
-
-

近年作品深刻聚焦於工作與生活環境的羅馬尼亞藝術家安娜·瑪瑞亞·米庫（Ana Maria Micu）帶來最新個展《女人·鷹架》，即日起至 4 月 27 日在安卓藝術展出。米庫將自己在工作室的身影、親手打理室內植栽等線性片刻濃縮轉化，在有限的時空裡，探索與周圍環境的關係、演繹純粹創作面貌，運用油畫、素描、壁畫與動畫等不同媒材交織並陳，呈現超過 20 幅最新創作。



羅馬尼亞藝術家 Ana Maria Micu 個展《女人·鷹架》自即日起至4/27在安卓藝術登場。(Photo Credit : MOT TIMES明日誌、Photography by PJ Shen)

不只是繪畫而已，在在體現對周圍環境的回應

「一個女人從她那陰暗、平凡、被植物環繞的床上起來，努力的想抵達更高的地方。」據藝術家自述《女人·鷹架》展覽有這一層隱喻。這個環繞藝術家居所與工作的現實空間，以及其間衍異的各種情感、記憶與想像，建構這一檔展覽的具體內容。這是米庫與藝廊雙方合作近十年，繼米庫 2015 年的《凝視自我》個展後第五度在安卓藝術發表。



藝術家 Ana Maria Micu。 (Photo Credit : MOT TIMES明日誌、Photography by PJ Shen)

展覽核心概念回溯一個縈繞在米庫腦中的畫面——她在多年前看過的一部老電影《痛苦與狂喜》(1965)中，有一幕米開朗基羅畫得很掙扎，他拍到木製鷹架的頂層然後躺下，任由油彩流進他的眼睛裡。米庫遂將這些記憶連結近期切身觀察。

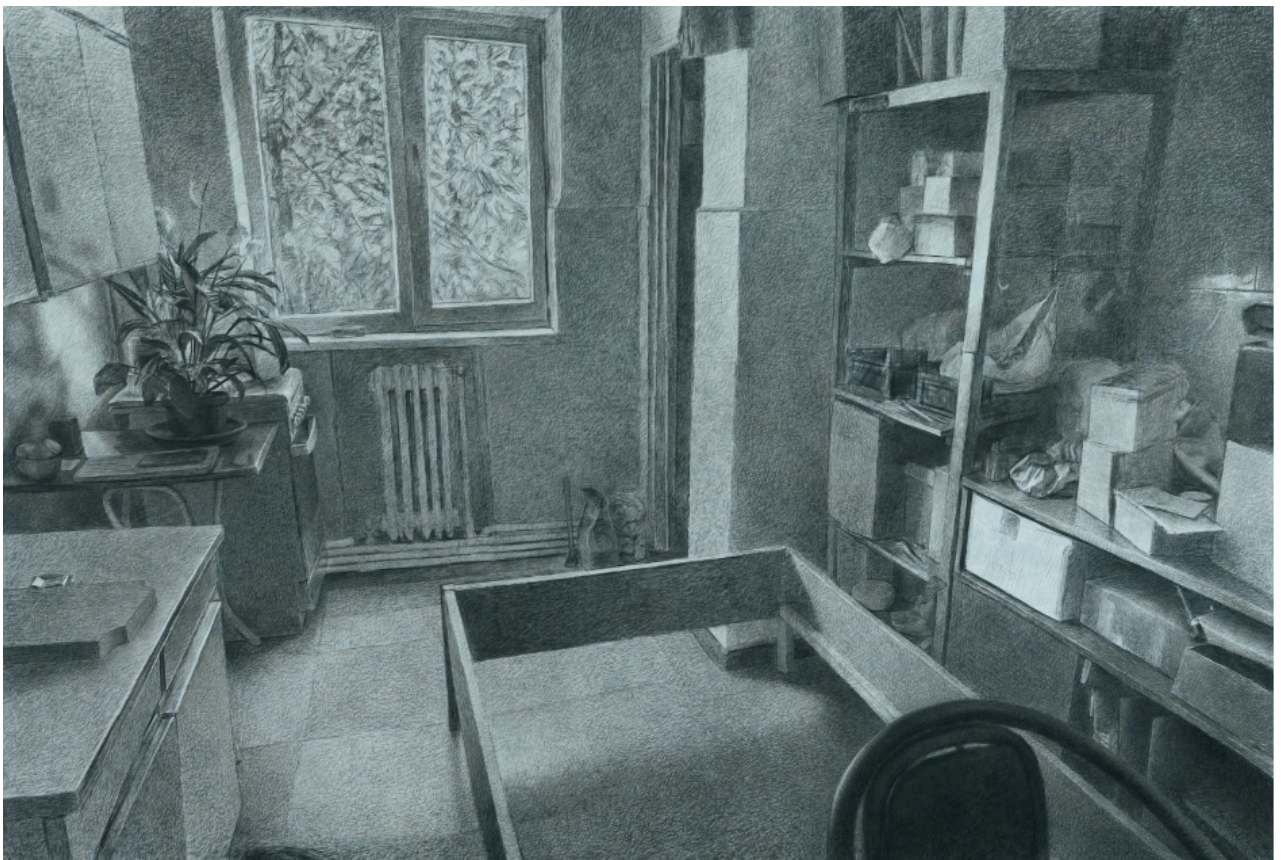
米庫說：「〈女人，鷹架/地板〉是工作室令人記憶深刻的瞬間之一，我意識到整個空間幾乎都被創作概念佔滿，唯一沒有被創作的空間就是天花板。」她發現工作室的天花板幾乎是當前準備個展過程裡唯一可以利用，但還沒有被用來創作的空間。因此，米庫也創作一部手繪動畫短片記錄這段過程：她將公寓裡的兩個家具擺在一起，這樣可以站上去在天花板上作畫。



〈女人，鷹架/地板〉 (Woman, Scaffolding/Floor) ，2023，壓克力顏料、畫布，160 x 185 cm。
(Photo Credit： 安卓藝術)



(Photo Credit : MOT TIMES明日誌、Photography by PJ Shen)



〈已知的佈置，.....然後你繼續創作〉 (an existing configuration, ... You then continue creating) , 2023, 碳精條, 畫布, 175 x 260 cm. (Photo Credit : 安卓藝術)

將日常內容提升至藝術層次，呈現對時空多角度的思考

在米庫的作品裡，房間每一個平凡無奇的角落、枯萎或茂盛的盆栽都可以成為畫作的全景，然而定睛一看，總能發現蘊藏其中的諸多細節，地板的光線變化、葉片與布料的皺摺等，都能深刻感受她對細節與光線的掌控，讓靜物顯得鮮明。

展覽的這些室內空間與植物組成的畫作，是藝術家米庫的生活空間，也是她進行創作的現場。那些貼在牆上仍進行中或已完成的畫中畫，與藝術家在生活裡親手栽種的盆栽植物，共同折射出她如何在有限時空裡，演繹出的純粹創作面貌。



〈拆除 ... 突出的日間形態〉 (the demolition ... daylight figure prominently , 2023 , 壓克力顏料、畫布 , 175 x 115 cm. (Photo Credit : 安卓藝術)



〈無盡的生長。... 相信疏通廢墟可獲得希望〉 (endless growth. ... believing that hope can be dredged from ruin) , 2023, 壓克力顏料、畫布, 78 x 118 cm. (Photo Credit : 安卓藝術)

在《女人·鷹架》系列從地板、桌子到天花板的三幅繪畫中，米庫把藝術家在工作與生活中的時間和空間如何相互交織，將線性時間化為非線性的濃縮，她記錄下自己創作的分秒，對時空多角度的思考投注於同一張畫布中，亦呈現如何將日常的創作內容提升到藝術層次。其中，幾幅盆栽植物主題的畫作，則更加擬人化的呈現出季節榮枯與生命循環的多重象徵。



藝術家 Ana Maria Micu。 (Photo Credit : MOT TIMES明日誌、Photography by PJ Shen)



(Photo Credit : MOT TIMES明日誌、Photography by PJ Shen)

在〈去入睡。然後……在你堆肥之時〉中，植物仿若藝術家般充滿情緒躺在床上的一幕；
在〈拆除……突出的日間形態〉中，一顆鮮豔飽滿的番茄與枯黃枝葉對比下的時間流逝；

在〈賦予人性的。凱蒂……休息〉中，植物成為演員的拼構出如同舞台般的劇場張力。



〈賦予人性的。凱蒂……休息〉 (Personified. Katie ... rest) ，2023，壓克力顏料、畫布，175 x 260 cm。 (Photo Credit：安卓藝術)

「我的決定不僅僅是靈感和創造力的產物，更是那些許許多多我既可以影響又無法控制和意識到的外部條件促成的結果。」

米庫這種環繞她自身的生活空間與觀察，並有意識地朝內在性特質的考掘所建構的藝術創作面貌，在她與羅馬尼亞策展人 Vlad IONESCU 的對談《繪畫：在思想的形態上起稿》(Disegno: Drafting on a Figure of Thought) 中，有著精彩深入的交流。

Vlad IONESCU 在其中提到：「外部世界永遠會與內在性產生爭議。而內在性永遠會製造一種暫時性的、流動的、有彈性的護盾。」米庫對此則繼續闡明：「透過這種概念形成的過程，我了解到我的決定不僅僅是靈感和創造力的產物，更是那些許許多多我既可以影響又無法控制和意識到的外部條件促成的結果。我創作的一個關鍵方面就是要去理解這個運作過程。這個時代的藝術是對不可再生能量的消耗。而我希望考慮這些能量是從何而來，我是如何消耗它，而在消耗之後當我空虛著醒來，我又要去做什麼。這種能量似乎與事情舊有的運行方式和它們應有的運行方式毫無關聯。……」



(Photo Credit : MOT TIMES明日誌、Photography by PJ Shen)



(Photo Credit : MOT TIMES明日誌、Photography by PJ Shen)

編輯／沈佩臻

〈女人・鷹架〉

藝術家：安娜·瑪瑞亞·米庫

日期：2024/03/16 至 2024/04/27

時間：週二至週六 13:00-18:00

地址：安卓藝術（台北市內湖區文湖街20號1樓）

官網：<https://www.art-msac.com/>

關鍵字

更多文章推薦

© 本網頁著作權為 MOT TIMES 明日誌所有 / 2024 MOT TIMES all rights reserved.